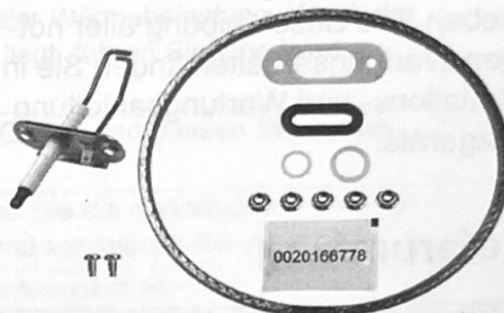


Anleitung



TT

0020166778



Wartungsset 0010027637

VSC 126+196-C 140/150 bis R3

VSC 126+196/2-C 140/150

VSC 126+196/3-5 140/150 bis R3

VSC 146+206/4-5 90 bis R1

DE

Herausgeber/Hersteller

Vaillant GmbH

Berghäuser Str. 40 D-42859 Remscheid

Tel. +492191 18 0 Fax +492191 18 2810

info@vaillant.de www.vaillant.de

 **Vaillant**

1 Gültigkeit der Anleitung

1 Gültigkeit der Anleitung

Diese Anleitung gilt ausschließlich für:

VSC 126+196-C 140/150 bis R3
VSC 126+196/2-C 140/150
VSC 126+196/3-5 140/150 bis R3
VSC 146+206/4-5 90 bis R1

In dieser Anleitung werden nur die Wartungsarbeiten für das Wartungsset mit der auf der Titelseite angegebenen Art.-Nr. beschrieben. Die Beschreibung aller notwendigen Wartungsarbeiten finden Sie in der Installations- und Wartungsanleitung des Heizgeräts.

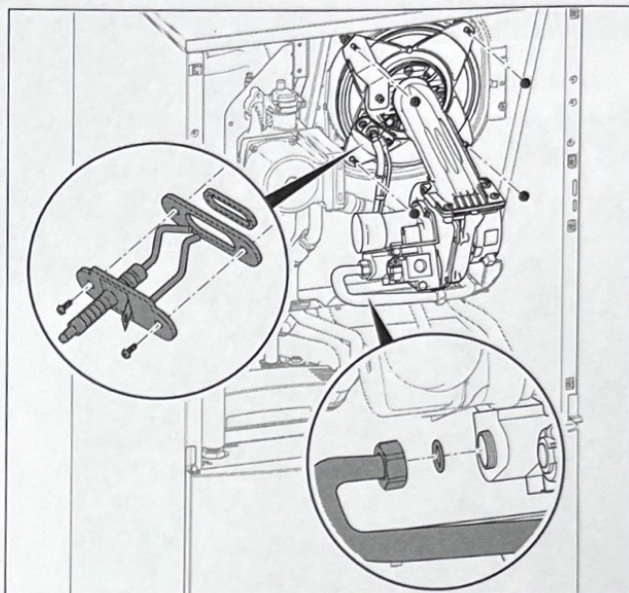
2 Lieferumfang

Menge	Wartungsset
1	Dichtungssatz Brennerwartung <ul style="list-style-type: none">- Brennkammerdichtung- Mutter (5x)- Dichtung für Gasrohr 1/2"- Dichtung für Gasrohr 3/4"
1	Zündelektrode <ul style="list-style-type: none">- Dichtung für Zündelektrode- Flachkopfschraube (2x)
1	Magnesium-Schutzanode

3 Wartung

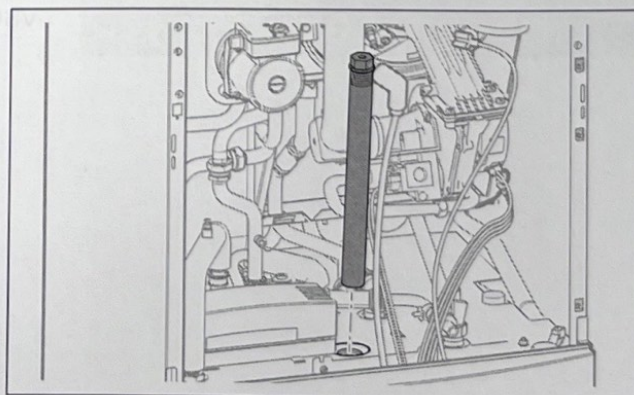
- Nehmen Sie alle Wartungsarbeiten in der Reihenfolge gemäß der Tabelle Wartungsarbeiten - Übersicht vor.

3.1 Thermo-Kompaktmodul ausbauen



1. Tauschen Sie nach jedem Öffnen des Brennerflansches die Brennertürdichtung und die 4 Muttern.
 - Ziehen Sie die vier neuen Muttern über Kreuz an, bis der Brennerflansch gleichmäßig an den Auflagenflächen anliegt.
 - Drehmoment: 6 Nm
2. Setzen Sie die neue Elektrode mit neuer Dichtung und neuen Schrauben ein.
3. Tauschen Sie die Dichtung an der Gasarmatur: je nach Gerätetyp die 1/2"- oder die 3/4"-Dichtung.

3.2 Magnesiumschutzanode ausbauen



- Wenn die Anode zu mehr als 60 % abgenutzt ist, tauschen Sie sie aus.

Wartungsarbeiten – Übersicht 4

4 Wartungsarbeiten – Übersicht

Nr.	Arbeiten	erledigt
1	Prüfen Sie die Luft-Abgas-Führung auf Dichtheit und ordnungsgemäße Befestigung. Stellen Sie sicher, dass sie nicht verstopft oder beschädigt ist und in Übereinstimmung mit der relevanten Montageanleitung korrekt montiert wurde.	<input type="checkbox"/>
2	Überprüfen Sie den allgemeinen Zustand des Produkts. Entfernen Sie Verunreinigungen an Produkt und Unterdruckkammer.	<input type="checkbox"/>
3	Nehmen Sie eine Sichtprüfung des allgemeinen Zustands des Thermoblocks vor. Achten Sie dabei insbesondere auf Anzeichen von Korrosion, Rost und andere Schäden. Wenn Ihnen Schäden auffallen, führen Sie eine Wartung durch.	<input type="checkbox"/>
4	Prüfen Sie den Gasanschlussdruck bei maximaler Wärmebelastung. Wenn der Gasanschlussdruck nicht im korrekten Bereich liegt, führen Sie eine Wartung durch.	<input type="checkbox"/>
5	Überprüfen Sie den CO ₂ -Gehalt (Luftzahl) des Geräts und passen Sie ihn gegebenenfalls an. Protokollieren Sie dies.	<input type="checkbox"/>
6	Trennen Sie das Produkt vom Stromnetz. Prüfen Sie die elektrischen Steckverbindungen und Anschlüsse auf korrekten Sitz und korrigieren Sie ihn ggf.	<input type="checkbox"/>
7	Schließen Sie den Gasabsperrrhahn und die Wartungshähne.	<input type="checkbox"/>
8	Entleeren Sie das Produkt am Heizkreis. Prüfen Sie den Vordruck des Ausdehnungsgefäßes, füllen Sie dieses ggf. nach (ca. 0,3 bar unter Anlagenfülldruck).	<input type="checkbox"/>
9	Lassen Sie den Druck im Warmwasserkreis sinken. Prüfen Sie den Vordruck des Ausdehnungsgefäßes des Schichtladespeichers (sofern vorhanden). Korrigieren Sie den Druck, falls erforderlich.	<input type="checkbox"/>
10	Prüfen Sie, wie stark die Anode korrodiert ist, und wechseln Sie diese gegebenenfalls aus.	<input type="checkbox"/>
11	Bauen Sie das Thermo-Kompaktmodul aus.	<input type="checkbox"/>
12	Überprüfen Sie alle Dichtungen im Verbrennungsbereich, insbesondere die Dichtung am Brennerflansch. Wenn Sie Beschädigungen finden, tauschen Sie die Dichtungen aus.	<input type="checkbox"/>
13	Reinigen Sie den Wärmetauscher.	<input type="checkbox"/>
14	Prüfen Sie den Brenner auf Beschädigungen und tauschen Sie ihn ggf. aus.	<input type="checkbox"/>
15	Prüfen Sie den Kondensatsiphon im Produkt, reinigen und füllen Sie ihn ggf.	<input type="checkbox"/>
16	Bauen Sie das Thermo-Kompaktmodul ein. Achtung: Wechseln Sie die Dichtungen aus!	<input type="checkbox"/>
17	Wenn die Wassermenge unzureichend ist oder die Auslauftemperatur nicht erreicht wird, dann tauschen Sie ggf. den Sekundär-Wärmetauscher aus.	<input type="checkbox"/>
18	Öffnen Sie den Gasabsperrrhahn, schließen Sie das Produkt wieder am Netz an und schalten Sie es ein. Prüfen Sie auf gasseitige Undichtigkeit.	<input type="checkbox"/>
19	Öffnen Sie die Wartungshähne, befüllen Sie das Produkt/die Heizungsanlage so, dass der Druck 1,0 bis 1,5 bar beträgt (je nach statischer Höhe der Anlage) und starten Sie das Entlüftungsprogramm.	<input type="checkbox"/>
20	Führen Sie einen Funktionstest des Produkts und der Heizungsanlage durch, insbesondere der Warmwasserbereitung. Entlüften Sie anschließend die Anlage gegebenenfalls erneut.	<input type="checkbox"/>
21	Überprüfen Sie die Gasart.	<input type="checkbox"/>

4 Wartungsarbeiten – Übersicht

Nr.	Arbeiten	erledigt
22	Prüfen Sie visuell das Zünd- und Brennerverhalten.	<input type="checkbox"/>
23	Prüfen Sie erneut den CO ₂ -Gehalt (Luftzahl) des Produkts.	<input type="checkbox"/>
24	Vergewissern Sie sich, dass am Produkt kein Gas, Abgas, Warmwasser oder Kondensat entweicht. Stellen Sie gegebenenfalls die Dichtheit wieder her.	<input type="checkbox"/>
25	Protokollieren Sie die durchgeführte Inspektion/Wartung.	<input type="checkbox"/>

0020282355_00 ■ 05.02.2019

Lieferant

Vaillant Deutschland GmbH & Co.KG

Berghauer Str. 40 ■ D-42859 Remscheid

Telefon 02191 18 0 ■ Telefax 02191 18 2810

Reparatur u. Ersatzteilberatung 02191 57 67 900

et@vaillant.de ■ info@vaillant.de

www.vaillant.de

© Diese Anleitungen, oder Teile davon, sind urheberrechtlich geschützt und dürfen nur mit schriftlicher Zustimmung des Herstellers vervielfältigt oder verbreitet werden.

Technische Änderungen vorbehalten.



0020282355_00