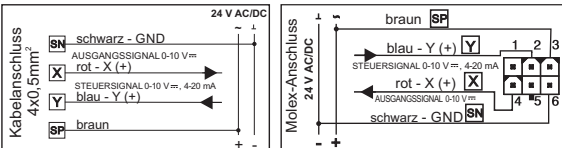


5

## Elektrischer Anschluss



- Ausgangssignal max &lt; 0,5mA/10V

Schalten Sie die Stromversorgung ab, bevor Sie elektrische Anschlüsse oder Wartungsarbeiten vornehmen, um einen Stromschlag und Geräteschäden zu vermeiden!



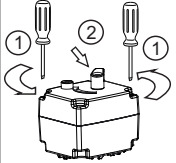
## ACHTUNG

- Der Antrieb muss mit einer Sicherung 1A abgesichert sein.
- Das Öffnen des Antriebsgehäuses ist nicht gestattet!
- Der Antrieb muss entsprechend den technischen elektrischen Normen angeschlossen werden.
- Auf die richtige Anschlussspannung achten!
- Benutzer bzw. Monteure sind für die sichere und ordnungsgemäße Installation und den Betrieb des Antriebs verantwortlich.



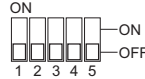
## Parametereinstellung über DIP-Schalter

Die DIP-Schalter des Stellantriebs befinden sich im Inneren des Stellantriebs. Zum Öffnen des Stellantriebs müssen die beiden Schrauben (1) an der Abdeckung gelöst und der Griff (2) abgenommen werden.



## Werkzeinstellung

- DIP 1 Drehrichtung + Kalibrierung
- DIP 2 Steuersignal: direkt/ invers
- DIP 3,4 Bereichseinstellungen: 0,16-9,84V (0-20mA)
- DIP 5 Y-Steuersignal: U(V)/I(mA)



## 1. Drehrichtung

DIP	CCW ↺	CW ↻
1	OFF	ON

- CCW ↺ / CW ↻ + Kalibrierung:
- CCW ↺ - Öffnung nach links
- CW ↻ - Öffnung nach rechts

Durch Ändern der Position von DIP 1 wird der Kalibrierungsvorgang durchgeführt. Der Antrieb dreht sich in die linke und rechte Position. Lassen Sie während des Vorgangs die Taste für die manuelle Steuerung in der Position AUTO!

## 2. Steuersignal: direkt/ invers

DIP	↗	↘
2	OFF	ON

## 3,4. Bereichseinstellungen

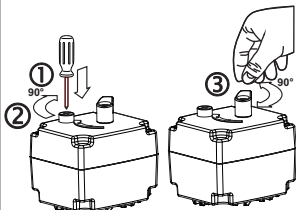
DIP	0,16-9,84V 0-20mA	2-9,84V 4-20mA	0,16-4,88V	5,12-9,84V
3	OFF	OFF	ON	ON
4	OFF	ON	OFF	ON

## 5.Y-Steuersignal U(V)/I(mA)

DIP	U(V)	I(mA)
5	OFF	ON

## Manuelle Bedienung:

1. Mit einem Schraubendreher den Knopf nach unten drücken.
2. Den Knopf um 90° drehen.
3. Den Griff des Antriebs um 90° drehen.



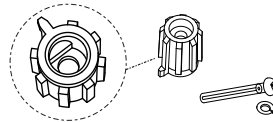
## Hinweis:

Wenn sich der Bedienknopf für die manuelle Bedienung in der Position „MAN“ befindet, bleibt der Antrieb unabhängig vom Steuersignal in dieser Position.

6

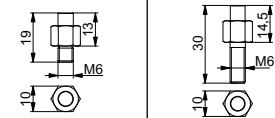
## Adaptersatz

Beiliegender Montagesatz für FIRŠT FMV 130E und FMV 140E Ventile, Code 58104

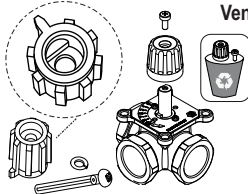


Ventile DN 15-25

Ventile DN 32-50



Optionaler U-MV EURONORM-Montagesatz, Code 58103, für Ventile

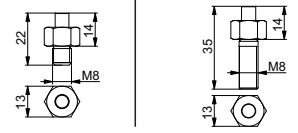


Ventile Barberi DN 15-32

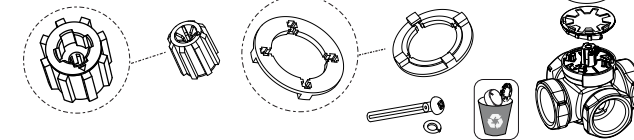
Ventile Barberi DN 40-50

Ventile LK DN 15-32

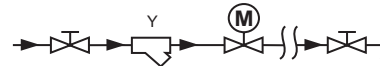
Ventile LK DN 40-50



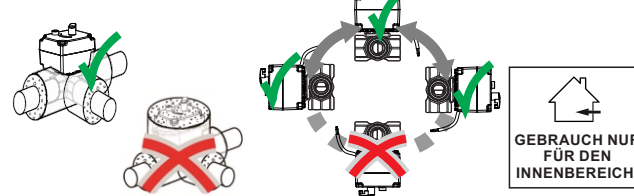
Optionaler U-MV ESBE-, VRB-, VRG-Montagesatz, Code 58037



## Einbauempfehlung für Ventile



## Einbaulagen



## Sicherheitshinweise:

- Vor der Installation muss man das Rohr durchspülen, kein Dichtungsmaterial darf in das Ventil gelangen.
- Während der Installation vermeiden Sie Löt- oder Schweißarbeiten in der Nähe des Ventils.
- Jede Verschlechterung oder Zerstörung eines Teils des Ventils macht den Austausch des gesamten Ventils erforderlich: Änderungen an einem Teil des gesamten Ventils führen dazu, dass das Ventil nicht mehr den Leistungsanforderungen von diesem Dokument entspricht.
- Der Raum der Montage muss vor Frost geschützt sein, das Gerät muss vor Chemikalien, Farben, Reinigungsmitteln, Lösungsmitteln und deren Dämpfen sowie anderen Umwelteinflüssen (Vibrationen) geschützt werden.
- Alle Installationen müssen in Übereinstimmung mit den bestehenden örtlichen Installationsvorschriften und -regeln durchgeführt werden, sofern diese vorhanden sind.
- Die Installationsanweisungen des Ventilherstellers sind unbedingt zu befolgen.
- Wenn das Ventil in die Heizungsanlage eingebaut wird, muss die Wasserqualität im System den Anforderungen der VDI 2035 entsprechen.



FIRŠT®

## S11 MOD X AC/DC

Stetige Stellantriebe für 3-Wege und 4-Wege-Mischventile



STETIGE STEUERUNG 0-10 V DC 4-20 mA  
24V AC/DC



Produktbezeichnung: S11 MOD X AC/DC X XXX X X

Drehrichtung

2= definiert 90°

Laufzeit

075=75s

Betriebsspannung

8=24V AC/DC

Anschluss

K=Kabel 1,5m (4x0,5mm²)

M=Molex Stecker



FMV130E



+



FMV140E



FIRŠT d.o.o

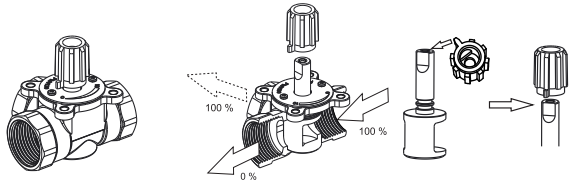
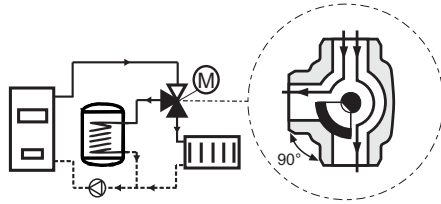
Koroška cesta 56, 3320 Velenje,  
Slovenia

tel: ++386 (0)3 898 35 00

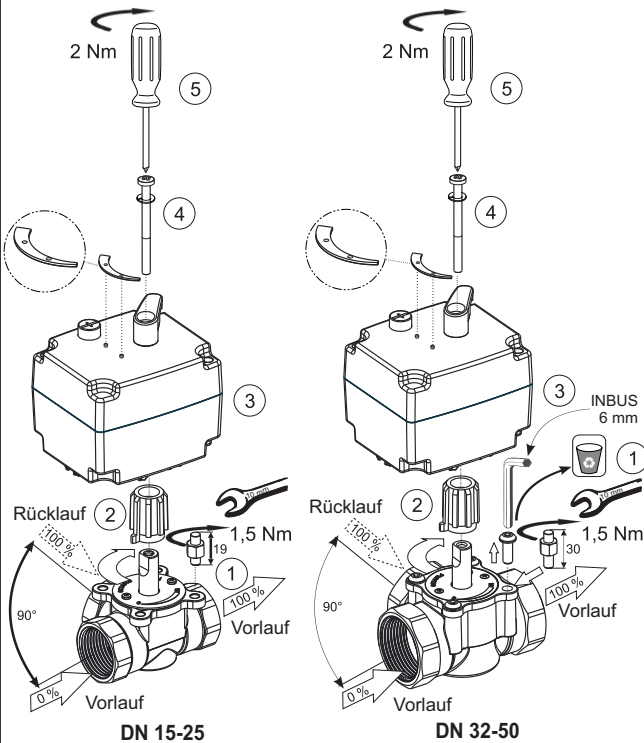
fax: ++386 (0)3 898 35 35

info@first.si, http://www.first.si

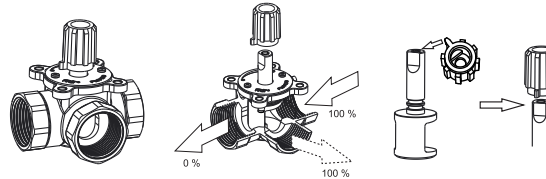
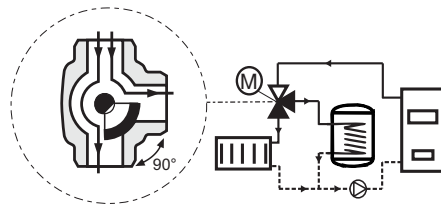
**1** Einbaubeispiel FMV 130E Ventil - rechte Position  
Umschalt Funktion



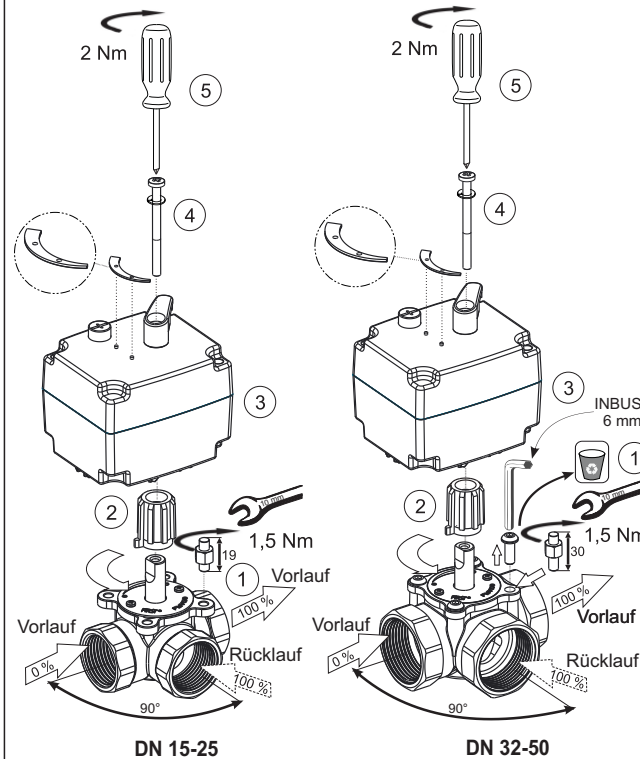
**1a** DN 15-25 und DN 32-50, beiliegender Befestigungssatz  
Code 58104



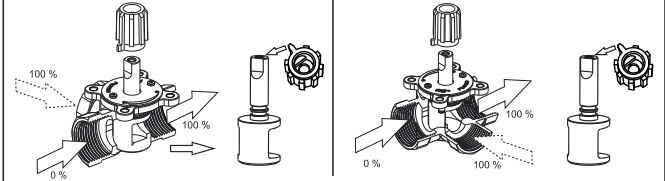
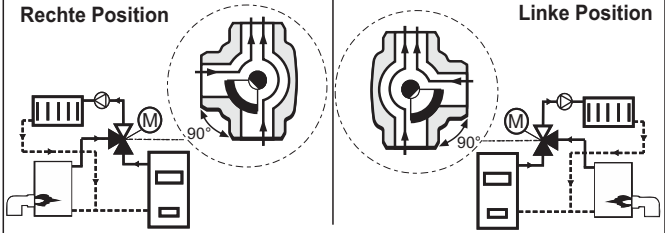
**2** Einbaubeispiel FMV 130E Ventil - linke Position  
Umschalt Funktion



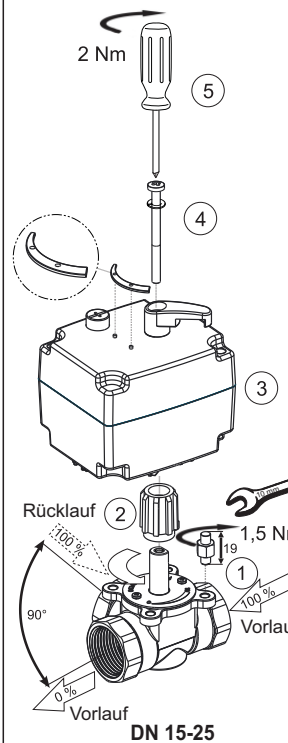
**2a** DN 15-25 und DN 32-50, beiliegender Befestigungssatz  
Code 58104



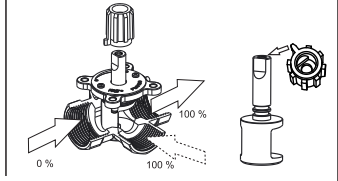
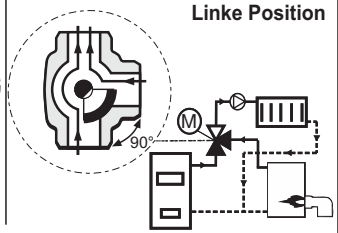
**3** Einbaubeispiel FMV 130E Ventil  
- Changeover application  
rechte Position



**3a** DN 15-25 und DN 32-50, beiliegender Befestigungssatz Code 58104  
Rechte Position



**4** Einbaubeispiel FMV 130E Ventil  
- Changeover application  
linke Position



**4a** DN 15-25 und DN 32-50, beiliegender Befestigungssatz Code 58104  
Linke Position

